

EDITORIAL

A necessidade faz a hora

O número de empresas criadas em 2021 bateu recorde absoluto, atingindo a marca de 4,026 milhões de novos empreendimentos em apenas um ano - crescimento de 19,7% na comparação com o ano anterior. A análise fria dos números faz parecer que a economia brasileira está 'voando', como propala nosso ministro da Economia, Paulo Guedes. No entanto, basta uma análise mais detida à realidade por trás dos números que fica perceptível que a situação não é bem assim.

Conforme dados do próprio Ministério da Economia, o ano de 2021 se encerrou com um total de 12 milhões de desempregados, o equivalente a 11,1% da força de trabalho nacional. Quem não quis se tornar estatística, precisou usar de todas as forças para garantir a renda suficiente para pagar as contas e cuidar de suas famílias. Eis, então, a razão principal para o enorme salto no número

de empresas criadas em 2021: a necessidade.

Isso fica perceptível em cada conversa com os atores do mercado, em especial no setor de alimentação. Hoje, restaurantes, hotéis e lanchonetes enfrentam dificuldade para encontrar trabalhadores qualificados porque precisaram demiti-los no auge da pandemia. Sem emprego, esses trabalhadores migraram para outros setores ou... criaram suas próprias empresas. Eles são impulsionados por uma economia cada vez mais dinâmica, visto que hoje não é necessária uma grande estrutura para atendimento ao público. Um espaço na cozinha de casa basta para elaborar quitutes e despachá-los via aplicativos de delivery. Basta ver que de cada 10 empresas abertas, 8 são de microempreendedores individuais - os MEIs.

Essa tendência já havia sido observada em 2020, primeiro ano da pandemia de covid-19, quando o contingente de desempregados au-

mentou de forma assustadora. A pesquisa GEM (Monitor de Empreendedorismo Global, na sigla em inglês) identificou que o número de empreendedores nascentes (com menos de 3 meses de negócio) motivados pela necessidade saltou de 20,3% em 2019 para 53,4% em 2020.

É normal que as crises impulsionem o surgimento de novos negócios e certamente há um efeito favorável à economia, com mais pessoas conseguindo meios para garantir o sustento de suas famílias, o que faz toda a engrenagem girar. Porém, ainda é preciso ver até onde esses empreendedores conseguirão chegar, já que abrir uma empresa - principalmente como MEI - é uma tarefa muito mais fácil do que mantê-la em funcionamento. Eles precisarão de uma forte rede de apoio para guiá-los e ajudá-los a encontrar o tão almejado sucesso. Pode ser mais difícil, mas certamente será recompensador.

Perda auditiva

Vanessa Moraes (*)

A Presbiacusia é a perda auditiva natural que acontece com nosso envelhecimento. Pode ser difícil admitir que você não está ouvindo tão bem quanto antes! Mas quando sua família e seus amigos lhe dizem que você está sempre pedindo que eles se repitam ou dizem que a TV está muito alta, que você está se isolando, tem ficado cansado facilmente, talvez seja hora de um teste de audição.

Porém, a perda auditiva pode acontecer antes do nascimento, após o nascimento, enfim em todas as fases da nossa vida. Aqui estão cinco perguntas frequentes sobre testes auditivos.

1 - Quais testes são realizados?
Seu fonoaudiólogo avalia sua audição com vários exames. O primeiro teste é a audiometria vocal, no qual você fica dentro de uma cabine à prova de som e é colocado um conjunto de fones nos seus ouvidos.

Ao ouvir sons de diferentes volumes e tons em ambas as orelhas separadamente, você responde apertando um botão. O próximo teste é um teste de fala. Desta vez você repete as palavras que ouve. Este teste identifica qual a sua dificuldade em reconhecer as palavras faladas em seus ouvidos.

Os resultados do teste são apresentados em um audiograma, que identifica onde sua perda auditiva ocorre. Se necessário, o médico pode te solicitar outros exames complementares de audição.

2 - O teste demora muito tempo?
Os testes podem demorar cerca de meia hora e, em seguida, o seu audiologista irá te entregar o resultado e você levará para seu médico otorrinolaringologista. Havendo perda auditiva, o médico te indicará uma fonoaudióloga para você fazer um teste com os aparelhos auditivos. A fonoaudióloga irá te mostrar vários estilos de aparelhos auditivos que ajudarão na perda auditiva.

3 - O que devo levar comigo para a consulta com o médico otorrinolaringologista?

Leve seus registros de saúde e uma lista de todos os medicamentos que você toma. Além dos testes auditivos, seu médico realizará um exame físico de seus ouvidos, verificando se há algum problema. Também é uma boa ideia preparar uma lista dos horários e lugares em



que você teve problemas para ouvir, além de qualquer pergunta que deseje fazer.

A principal consequência de não se tratar a perda auditiva é a redução das possibilidades de comunicação, especialmente se for em crianças com perdas auditivas ao nascer.

A perda auditiva afeta a vida de várias outras maneiras, causando também efeitos negativos na saúde física e mental do indivíduo, como por exemplo cansaço, tensão muscular, dor de cabeça, sentimentos de solidão, angústia, tristeza e também favorece o aparecimento de doenças neurológicas como o Alzheimer.

Os problemas auditivos têm impacto não só na vida da pessoa que vive com ela, mas também na vida de familiares e amigos. Se você notar esses sinais em sua vida ou na de um ente querido, marque imediatamente uma consulta com um otorrinolaringologista.

As doenças auditivas mais comuns são: otites (inflamações no ouvido externo ou médio), labirintite, zumbido, Doença de Menière, Colesteatoma, Síndrome de Usher, Otosclerose, Neuroma do Acústico e Presbiacusia, que é perda da auditiva que acontece com o nosso envelhecimento. Para todas elas há tratamento que pode ser medicamentoso, cirúrgico, indicação de uso de aparelhos auditivos ou implante coclear.

Apesar da perda auditiva estar relacionada ao envelhecimento, alterações degenerativas e a doenças, a maior parte está relacionada à exposição a ruídos. A exposição a ruídos em excesso por longos períodos ou em intensidades elevadas, prejudicam nossa audição. É uma lesão irreversível e geralmente vem acompanhada de zumbidos.

A perda auditiva só pode ter cura total ou parcial após o tratamento medicamentoso ou cirúrgico. O uso de aparelhos auditivos não traz a audição de volta, ele ameniza os casos de surdez mais profunda e tem melhor resultado nas deficiências leves a moderadas.

Cuidar bem da audição envolve manter hábitos de vida saudáveis quanto à alimentação e exercícios físicos, que garantem o bem estar do corpo, mas principalmente evitar ambientes com ruídos altos e com tempo de exposição prolongado. Para profissionais que estão expostos à poluição sonora, é necessário utilizar protetor auditivo.

O cuidado com a audição já começa no nascimento. É de extrema importância que o bebê seja avaliado no teste da orelhinha, também chamado de triagem auditiva neonatal.

Doenças como sífilis, rubéola e toxoplasmose, quando contraídas na gravidez, podem provocar surdez nas crianças. Por isso, faz-se necessário um adequado pré-natal. Mulheres devem tomar a vacina contra a rubéola antes da adolescência para que durante a gravidez estejam protegidas.

Assim, temos aqui inúmeras razões para incluir em nosso check up anual, um exame de audição em todas as fases da nossa vida.

VANESSA MORAES é fonoaudióloga e audiologista.

VARIOLA DOS MACACOS: CUIDADOS, PREVENÇÃO E DIAGNÓSTICO

Apesar de levar o nome de "variola dos macacos", a transmissão da doença não está relacionada aos macacos. O nome vem da descoberta inicial do vírus em macacos em um laboratório dinamarquês em 1958. Até o momento, o mundo registra 41,5 mil casos distribuídos em 96 países.

De acordo com a Organização Mundial da Saúde, 98,5% dos casos estão entre pessoas do sexo masculino. Desse percentual, 76,5% é de homens entre 18 e 44 anos; 0,5% de 0 a 17 anos e 0,1% de 0 a 4 anos. A idade mediana dos infectados é 36 anos.

O sintoma mais comum nas pessoas diagnosticadas com a doença é a febre. No Brasil, além da reação térmica do corpo, pacientes relataram inchaço de gânglios, erupções na pele e dores musculares. Quanto aos locais das erupções, 59,9% acometeram órgãos genitais dos infectados, 44,4% no tronco e 40,3% em membros superiores.

Ao sentir algum sintoma suspeito que possa ser compatível com a variola dos macacos, também conhecida como monkeypox, procure uma Unidade Básica de Saúde (UBS) ou Unidade de Pronto Atendimento para avaliação. Informe se você teve contato próximo com alguém com suspeita ou confirmação da doença. Se possível, isole-se e evite o contato próximo com outras pessoas.

OS SINAIS E SINTOMAS, EM GERAL, INCLUEM:

Erupção cutânea ou lesões de pele; Adenomegalia/Linfonodos inchados (Inguas); Febre; Dores no corpo; Dor de cabeça; Calafrio; Fraqueza.

DIAGNÓSTICOS - Caso suspeito: pessoa de qualquer idade que apresenta início súbito de lesão em mucosas e/ou erupção na pele aguda profunda e bem circunscrita de monkeypox, única ou múltipla, em qualquer parte do corpo; e/ou dor proctite (por exemplo, dor anorretal, sangramento) e/ou edema peniano, podendo estar associada a outros sintomas.

Caso provável: caso que atende à definição de caso suspeito, que apresente um ou mais critérios (Plano de Contingência

- página 8), com investigação laboratorial de variola dos macacos não realizada ou inconclusiva, e que o diagnóstico da doença não pode ser descartado apenas pela confirmação clínico-laboratorial de outro diagnóstico.

Caso confirmado: caso suspeito com resultado laboratorial "positivo/detectável" para variola dos macacos por diagnóstico molecular (PCR em tempo real e/ou sequenciamento).

Caso descartado: caso suspeito com resultado laboratorial "negativo/não detectável" para variola dos macacos por diagnóstico molecular (PCR em tempo real e/ou sequenciamento).

PREVENÇÃO - A principal forma de proteção contra a monkeypox é a prevenção. Assim, aconselha-se a evitar o contato direto com pessoas com suspeita ou confirmação da doença. E no caso da necessidade de contato (por exemplo: cuidadores, profissionais da saúde, familiares próximos e parceiros, etc.) utilizar luvas, máscaras, avental e óculos de proteção.

Pessoas com suspeita ou confirmação da doença devem cumprir isolamento imediato, não compartilhar objetos e material de uso pessoal, tais como toalhas, roupas, lençóis, escovas de dente, talheres, até o término do período de transmissão.

Lave regularmente as mãos com água e sabão ou utilize álcool em gel, principalmente após o contato com a pessoa infectada, suas roupas, lençóis, toalhas e outros itens ou superfícies que possam ter entrado em contato com as erupções e lesões da pele ou secreções respiratórias (por exemplo, utensílios, pratos).

Lave as roupas de cama, roupas, toalhas, lençóis, talheres e objetos pessoais da pessoa com água morna e detergente. Limpe e desinfete todas as superfícies contaminadas e descartar os resíduos contaminados (por exemplo, curativos) de forma adequada.

Todas as informações sobre a variola dos macacos estão disponíveis no site do Ministério da Saúde (www.gov.br/saude/pt-br)

Maturidade digital

Filipe Bento (*)

A maior barreira das pessoas, no mundo, para alcançar resultados organizacionais é tentar superar muitas mudanças ao mesmo tempo. Essa foi a opinião de 10 mil entrevistados na nova pesquisa Global Human Capital Trends (Tendência Global do Capital Humano), da Deloitte. De acordo com o estudo, como as empresas estão enfrentando um momento de reconfiguração, à medida que as mudanças nos negócios e na sociedade continuam a pautar a trajetória das agendas humanas, para prosperar em um mercado repleto de adversidades, os líderes devem evoluir em conjunto com suas organizações. Para isso, é imperativo que eles assumam um novo conjunto de fundamentos e mobilizem trabalhadores para galgar novos resultados. E, dentre esses princípios a serem adotados, destaque para uma relação, digamos, mais aprimorada entre tecnologia e pessoas.

Estamos falando aqui de maturidade digital. E isso não tem nada a ver com substituir o capital humano pelas máquinas. Pelo contrário: as pessoas pensam, são dotadas de sentimentos e emoções, são livres para serem criativas, para colocar em prática novas ideias e ter opiniões, ao passo que os robôs dependem do comando humano para executar suas tarefas, desde as mais simples até as mais sofisticadas.

Ocorre que, por mais que os líderes de negócios saibam disso na teoria, colocar isso em prática é o "outro lado da moeda", bem mais complicado. Ou seja: apesar de compreenderem que um ambiente de trabalho maduro digitalmente, além de potencializar resultados e melhorar a relação com os clientes, traz a todos os envolvidos redução de retrabalho e transparência em relação às metas a serem atingidas, eles ainda têm dificuldades de relacionar pessoas e tecnologia para que produzam em consonância.

Na Br24, parceira da Plataforma Brix24 da América Latina, houve um aumento exponencial de empresas buscando serem mais digitais, principalmente depois da pandemia da covid-19, que trouxe o avanço do home office e o boom para o e-commerce, mas a verdade é que muitos gestores não sabem nem por onde começar o processo.

Uma parte pensa que "ser mais digital" é comprar tudo o que é lançado em matéria de tecnologia. Nós somos procurados também por indivíduos que acham que ter um mindset

digital é ter uma internet de qualidade e pronto. Tem quem queira economizar e, portanto, aposta na tecnologia como substituta dos funcionários. A consequência de não saber bem o que está fazendo, em um ambiente que muda o tempo todo, é que o "tiro pode sair pela culatra", como diz o ditado. Ou seja: a empresa pode fazer um pesado investimento e não obter progresso nenhum.

Pelo contrário: os softwares e programas adquiridos podem até se tornar um estorvo, com dados espalhados por vários locais, sem ligação alguma. Ou, na pior das hipóteses, a empresa passa a sofrer com a ausência de pessoas capacitadas para alimentar o sistema de forma precisa.

Segundo a consultoria empresarial McKinsey, ao passo que o nível de maturidade digital dos empresários brasileiros está próximo ao dos líderes globais, por aqui a dificuldade está em "se manter digital". De acordo com o levantamento, das 124 empresas de grande e médio porte participantes, a maioria enfrenta obstáculos na implantação de mapas e guias de equipes ao longo de um projeto; em preservar uma visão 360º sobre o cliente, o que é útil para a tomada de decisões; em reter talentos preparados para um modelo de negócio digital e analítico; e em conservar uma mentalidade digital baseada em dados nos níveis tático, estratégico e operacional.

E analisando o cenário hostil, podemos perceber que a "mudança de mentalidade" é hoje a maior dificuldade das empresas brasileiras na hora de atingirem o ápice da transformação digital por completo. E isso acontece porque, infelizmente, a maioria das pessoas é avessa a mudanças, preferindo se manter na zona de conforto, mesmo que esse lugar esteja desconfortável.

Confesso que eu também tenho meus receios de sair de um território aparentemente seguro, no qual eu me sinto com sensação de "total controle" para ir com destino a um território oculto, inexplorado. Contudo, hoje, não ser digital é sinônimo de erros e falhas, retrabalho, desperdício de tempo e dinheiro, clientes reclamando... Enfim, na condição de que "se correr o bicho pega, e se ficar o bicho come", mudar parâmetros culturais e alcançar a maturidade digital não é mais uma opção, e sim uma condição imperativa para quem quer - e precisa - se manter no mercado.

FILIPE BENTO é CEO da Br24

CAIXA GOVERNO FEDERAL
MINISTÉRIO DA FAZENDA BRASIL
UNIÃO E RECONSTRUÇÃO

AVISO DE VENDA

Edital de Leilão Público nº 3095/0223-CPA/RE - 1º Leilão e nº 3096/0223 CPA/RE - 2º Leilão

A CAIXA ECONÔMICA FEDERAL - CAIXA, por meio da CN Manutenção de Bens, torna público aos interessados que venderá, pela maior oferta, respeitado o preço mínimo de venda, constante do anexo II, deste Edital, no estado físico e de ocupação em que se encontra(m), imóvel (s) recebido (s) em garantia, nos contratos inadimplentes de Alienação Fiduciária, de propriedade da CAIXA. O Edital de Leilão Público - Condições Básicas, do qual é parte integrante o presente aviso de venda, estará à disposição dos interessados de 06/06/2023 até 05/07/2023, no primeiro leilão, e de 14/07/2023 até 20/07/2023, no segundo leilão, em horário bancário, nas Agências da CAIXA em todo território nacional e no escritório do leiloeiro Sr. ELTON LUIZ SIMON, Endereço Rua Osvaldo Aranha, nº 659, centro, Pato Branco/PR, CEP: 85.504-015. Fones (46) 3225-2268 - (46) 98419-2166 e atendimento de segunda a sexta das 8:00h às 18:00h, site: <https://simonleiloes.com.br/> O Edital estará disponível também no site: www.caixa.gov.br/imoveis/caixa. O 1º Leilão realizar-se-á no dia 06/07/2023, às 10h (horário de Brasília), e os lotes remanescentes, serão ofertados no 2º Leilão no dia 21/07/2023, às 10h (horário de Brasília), ambos exclusivamente no site do leiloeiro <https://simonleiloes.com.br/>

COMISSÃO PERMANENTE DE LICITAÇÃO - CN MANUTENÇÃO DE BENS

Jornal ESTADÃO Mato Grosso
FUNDADOR GEANDRÉ FRANK LATORRACA - MICHELLE DORILEO EM 2019

DIRETOR GERAL: GEANDRÉ FRANK LATORRACA
DIRETOR COMERCIAL: TIAGO DORILEO
EDITOR CHEFE: GABRIEL SOARES

EDITORA ADJUNTA: CÁTIA ALVES
EDITOR ADJUNTO: TARLEY CARVALHO
EDITOR DE ARTE: AQUILES A. AMORIM
FOTOGRAFIA: FILBERTO LEITE

REPORTAGEM: IGOR GUILHERME, RAFAEL MACHADO
ESTAGIÁRIOS: BRUNA CARDOSO, DANIEL GUIMARÃES
COLUNISTAS SOCIAIS: HEBERT MATTOS, VALDOMIRO ARRUDA, WARNER WILLON
EDITORA / SOCIAL MEDIA: GLÁUCIA M. R. DE ALMEIDA
AGÊNCIAS DE NOTÍCIAS: AGENCIA BRASIL

Os artigos de opinião assinados por colaboradores e/ou articulistas são de responsabilidade exclusiva de seus autores e não representam a opinião deste veículo.
Colabore com o debate público sobre nosso estado. Envie artigos e opiniões para: redacao@estadaomatogrosso.com.br

Rua Capitão Iporã, nº 50 - bairro Pico do Amor Cuiabá-MT - CEP: 78065-090 - Fone: (65) 99830-1111 - E-mail: redacao@estadaomatogrosso.com.br - comercial@estadaomatogrosso.com.br

PEQUENO ALÍVIO

Junho começa com preços em queda

Primeira semana do mês apresentou retração de 1,1% no custo da cesta básica em Cuiabá, na comparação com a última semana de maio

Da redação

A primeira semana de junho apresentou retração de 1,1% no custo da cesta básica em relação à última semana de maio, atingindo o valor médio de R\$ 754,54. O levantamento do Instituto de Pesquisa e Análise da Fecomércio Mato Grosso (IPF-MT) revelou, ainda, que o valor atual está 8,01% acima do verificado no mesmo período do ano passado, quando o mantimento custava R\$ 696,76.

O superintendente da Fecomércio-MT, Igor Cunha, destaca os principais itens que fazem a cesta básica continuar com valores acima dos observados no ano passado.

“Até o momento, o preço continua se apresentando superior em relação a 2022, com crescimento nominal de R\$ 55,78 nesta semana. Os alimentos

de maiores variações no período são a manteiga, a banana, com aumento nos preços de 120,11% e 51,69%, respectivamente. Já o óleo apresentou recuo de 35,23% no comparativo anual.”

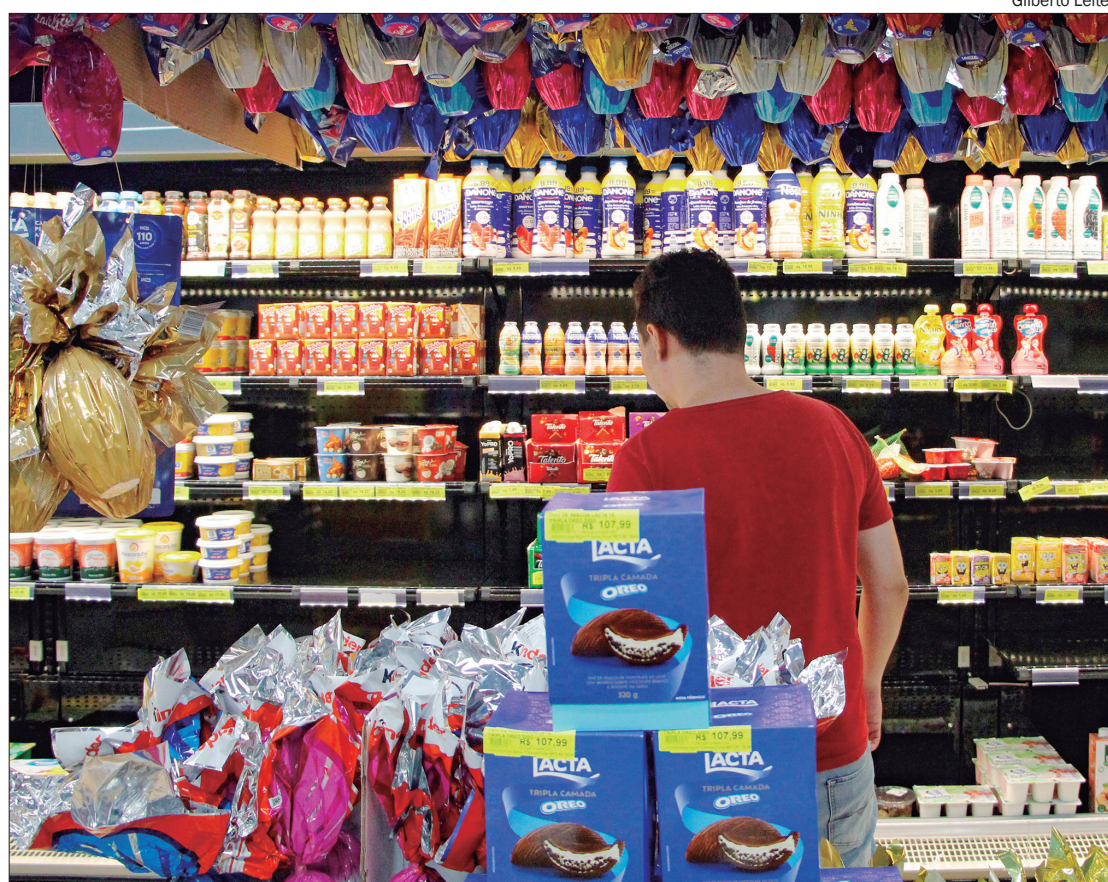
Dentre os itens que compõe a cesta, 54% apresentaram redução no valor na semana, principalmente, o tomate, de -5,59%. Segundo análise do IPF-MT, a queda no preço do fruto pode estar atrelada ao andamento da colheita nas regiões produtoras, assim como o clima mais quente nas regiões produtoras, o que colabora na sua maturação.

Outro item que contribuiu para a redução no preço foi o café (-4,87%), influenciado também pelo início da colheita da safra e pela mudança de preferência no consumo por parte da população, fren-

te a uma oferta crescente, segundo dados da Organização Internacional do Café (OIC). O preço médio do produto é 9,64% menor que o observado no mesmo período do ano passado na capital cuiabana.

Já a batata mostra crescimento semanal de 3,94% em seu valor médio, chegando a R\$ 5,80/kg. Apesar do avanço, seu valor está 10,49% menor que o observado no mesmo período de 2022.

O superintendente da Federação explica que “os produtos que apresentaram as maiores oscilações de preço estão atrelados à sazonalidade de preparação. Como o período é de entressafas e safras, que dependem, principalmente, de fatores climáticos para a sua produção. O tomate, a batata e a banana acabam por sofrer maiores variações de preços”.



Gilberto Leite

Dentre os itens que compõe a cesta, mais de metade apresentaram redução no valor na semana

TENDÊNCIA DE MELHORA

Número de endividados cai pelo 2º mês seguido

Da redação

O percentual de famílias endividadas em Cuiabá atingiu 82,1% no mês de maio, um recuo de 0,2 ponto percentual sobre o mês anterior, acumulando, assim, a segunda retração consecutiva na Pesquisa de Endividamento e Inadimplência do Consumidor. O estudo é realizado pela Confederação Nacional do Comércio de Bens, Serviços

e Turismo (CNC) e divulgada, nesta quarta-feira (7), pelo Instituto de Pesquisa e Análise da Fecomércio Mato Grosso (IPF-MT).

Em números absolutos, o total de famílias endividadas na capital atingia mais de 145 mil em maio de 2022 e agora passa para cerca de 167 mil, um crescimento de 15,54% no período.

Os dados analisados pelo Instituto mostram, ainda, que dentre os endivi-

dados, 40,1% se encontram pouco endividados, 30,4% mais ou menos endividados e 11,6% muito endividados.

Para o presidente da Fecomércio-MT, José Wenceslau de Souza Júnior, a desaceleração na geração de empregos pode ser um dos fatores para a diminuição na aquisição de novas dívidas.

“O recuo na tendência de endividamento, visto desde março, ocorre junta-

mente com indicadores de emprego menores, o que pode ser um fator de contribuição, já que adquirir dívidas está conectado à capacidade de pagamento das famílias”, explicou.

Os tipos de dívidas que mais aparecem são os cartões de crédito (83,4%) e carnês (30,8%), logo após os financiamentos de carro (4,2%) e de casa (3,8%). O crédito consignado atinge somente 3,6% dos endivi-

dos, seguido de crédito especial (2,3%), e os demais tipos de dívidas somam 2,2%.

Já com relação à inadimplência, ou seja, quando o consumidor não consegue honrar suas dívidas, houve um aumento no percentual de famílias com contas em atraso, de 0,6 ponto percentual, passando de 24,9% em abril para 25,5% em maio. No entanto, o resultado atual é menor do que o verificado em maio

do ano passado, quando 29,1% das famílias na capital se encontravam nessa condição.

Wenceslau Júnior afirmou que “as quedas na inadimplência perpetuam análises positivas das dívidas e na tomada de créditos no consumo cuiabano, mesmo com o crescimento no endividamento entre maio de 2022 e a pesquisa atual, o que fortalece o aquecimento econômico da região”.

MELHORAS NA ECONOMIA

Mercado prevê inflação menor e crescimento maior

Andreia Verdélio/ABR

A previsão do mercado financeiro para o Índice Nacional de Preços ao Consumidor Amplo (IPCA) - considerado a inflação oficial do país - caiu de 5,69% para 5,42% este ano. A estimativa está no Boletim Focus desta segunda-feira (12), pesquisa divulgada semanalmente, em Brasília, pelo Banco Central (BC) com a expectativa de instituições financeiras para os principais indicadores econômicos.

Para 2024, a projeção da inflação ficou em 4,04%. Para 2025 e 2026, as previsões são de 3,9% e 3,88%, respectivamente.

A estimativa para este ano está acima do teto da meta de inflação que deve ser perseguida pelo BC. Definida pelo Conselho Monetário Nacional (CMN), a meta é de 3,25% para 2023, com intervalo de tolerância de 1,5 ponto percentual para cima ou para baixo. Ou seja, o limite inferior é 1,75% e o superior 4,75%. Segundo o BC, no último Relatório de Inflação a chance de a inflação oficial superar o teto da meta em 2023 é de 83%.

A projeção do mercado para a inflação de 2024 também está acima do centro da meta prevista, fixada em 3%, mas ainda dentro

do intervalo de tolerância de 1,5 ponto percentual.

Em maio, influenciado por reajustes no setor de saúde e cuidados pessoais, o IPCA ficou em 0,23%, segundo o Instituto Brasileiro de Geografia e Estatística (IBGE). O resultado é menor que a taxa de abril: 0,61%.

O IPCA acumulado em 12 meses ficou em 3,94%, seguindo a tendência de queda apresentada desde junho de 2022, quando o índice estava em 11,89%.

JUROS BÁSICOS - Para alcançar a meta de inflação, o Banco Central usa como principal instrumento a taxa básica de juros, a Selic, definida em 13,75% ao

ano pelo Comitê de Política Monetária (Copom). A taxa está nesse nível desde agosto do ano passado e é a maior desde janeiro de 2017, quando também estava nesse patamar.

Para o mercado financeiro, a expectativa é de que a Selic encerre em 12,5% ao ano. Para o fim de 2024, a estimativa é de que a taxa básica caia para 10% ao ano. Já para o fim de 2025 e de 2026, a previsão é de Selic em 9% ao ano e 8,75% ao ano, respectivamente.

Quando o Copom aumenta a taxa básica de juros, a finalidade é conter a demanda aquecida, e isso

causa reflexos nos preços porque os juros mais altos encarecem o crédito e estimulam a poupança. Mas, além da Selic, os bancos consideram outros fatores na hora de definir os juros cobrados dos consumidores, como risco de inadimplência, lucro e despesas administrativas. Desse modo, taxas mais altas também podem dificultar a expansão da economia.

Quando o Copom diminui a Selic, a tendência é que o crédito fique mais barato, com incentivo à produção e ao consumo, reduzindo o controle sobre a inflação e estimulando a atividade econômica.

PIB E CÂMBIO - A projeção das instituições financeiras para o crescimento da economia brasileira neste ano passou de 1,68% para 1,84%.

Para 2024, a expectativa para o Produto Interno Bruto (PIB) - a soma de todos os bens e serviços produzidos no país - é de crescimento de 1,27%. Para 2025 e 2026, o mercado financeiro projeta expansão do PIB em 1,8% e 1,95%, respectivamente.

A previsão para a cotação do dólar está em R\$ 5,10 para o fim deste ano. Para o fim de 2024, a previsão é de que a moeda americana fique em R\$ 5,17.

CUSTO BRASIL

Entenda como os impostos encarecem os presentes

Alana Gandra/ABR

Na próxima segunda-feira (12) será comemorado o Dia dos Namorados, mas, de um modo geral, o consumidor não sabe quais são as taxas de tributos que incidem nos principais produtos que compõem a lista de presentes mais procurados nesta época do ano.

Pesquisa do Instituto Brasileiro de Planejamento e Tributação (IBPT) mostra as taxas de tributo projetadas para este ano que impactam no preço final para o consumidor. O perfume importado, por exemplo, é taxado com 78,99%, e o nacional, com 69,13%. No caso do importado, o diretor do IBPT, Carlos Pinto, expli-

cou que pesam também o imposto de importação, o frete, a dolarização, o desembaraço aduaneiro e a taxa de comércio exterior, que elevam o preço do produto internamente.

Os chocolates, sempre lembrados como presente, são tributados em 39,61% e as flores naturais, em 17,71%. Objetos pessoais, como relógios, tem taxa-ção de 56,14% e joias, de 50,44%. Se a opção for por bijuterias, os impostos serão de 43,36%.

No caso de livros, que não têm taxa-ção na saída, os impostos alcançam 15,52%, porque consideram fatores como produção na indústria editorial, energia elétrica, equipamentos, funcionários, frete, gasolina. Outros produ-

tos, como bolsas, têm taxa de tributo que pode atingir 39,95% de cobrança. O preço dos presentes fica mais alto para o consumidor porque os produtos são taxados dentro do país.

REGRESSIVIDADE - Uma característica do sistema tributário brasileiro é esse acúmulo sobre o consumo, disse Carlos Pinto à Agência Brasil. “A gente tem aí um tributo que entra na base de outro tributo, e isso faz com que haja uma parcela extremamente grosseira dentro de um produto que é relativo à tributação”. Ele considera o sistema de tributação brasileiro antagônico ao sistema mundial. Na regra geral, existem três fontes de receita do governo: renda

(Imposto de Renda); patrimônio (Imposto sobre a Propriedade de Veículos Automotores, Imposto Predial e Territorial Urbano, Imposto sobre Transmissão de Bens Imóveis-ITBI); e consumo.

Quando se tem uma carga tributária elevada sobre o consumo, “não há escapatória para o contribuinte. Porque [no caso de] um carro, por exemplo, que é patrimônio, ele pode dizer que não vai comprar porque o imposto está muito caro. Mas, no consumo geral, não tem jeito. É armadilha, e todo mundo cai”. No Brasil, esse imposto é por dentro. Ou seja, o consumidor não sabe quanto está pagando.

De acordo com Carlos Pinto, o sistema tributá-

rio no Brasil é regressivo porque ricos e pobres pagam carga tributária igual sobre um mesmo produto. Em uma ge-

ladeira que custa, por exemplo, R\$ 3 mil, a carga tributária é de 60%, o que significa que R\$ 1,8 mil são tributos.

CAIXA MINISTÉRIO DA FAZENDA GOVERNO FEDERAL BRASIL UNIÃO E RECONSTRUÇÃO

AVISO DE VENDA

Edital de Leilão Público nº 3097/0223-CPA/RE - 1º Leilão e nº 3098/0223-CPA/RE - 2º Leilão

ACAIXA ECONÔMICA FEDERAL - CAIXA, por meio da CN Manutenção de Bens, torna público aos interessados que venderá, pela maior oferta, respeitado o preço mínimo de venda, constante do anexo II, deste Edital, no estado físico e de ocupação em que se encontra(m), imóvel (s) recebido (s) em garantia, nos contratos inadimplentes de Alienação Fiduciária, de propriedade da CAIXA. O Edital de Leilão Público - Condições Básicas, do qual é parte integrante o presente aviso de Venda, estará à disposição dos interessados de 09/06/2023 até 09/07/2023, no primeiro leilão, e de 19/07/2023 até 24/07/2023, no segundo leilão, em horário bancário, nas Agências da CAIXA em todo território nacional e no escritório da leiloeira Sra. ELIZABETE UBIALLI, Avenida Luiz Lazzarin, n.º 2.300, Santo Antônio, Criciúma/SC, CEP 88.809-385, Fones (48) 3437-6115/ 99933-8611(Whatsapp)/ 999188-5405 e atendimento de segunda a sexta das 8h às 12h e das 13h30m às 18h, site: www.centraisuldeleiloes.com.br. O Edital estará disponível também no site: www.caixa.gov.br/moviscaxa. O 1º Leilão realizar-se-á no dia 10/07/2023, às 10h (horário de Brasília), e os lotes remanescentes, serão ofertados no 2º Leilão no dia 25/07/2023, às 10h (horário de Brasília), ambos exclusivamente no site do leiloeiro www.centraisuldeleiloes.com.br.

COMISSÃO PERMANENTE DE LICITAÇÃO - CN MANUTENÇÃO DE BENS

PRECONCEITO

Oliveira 'descasca' a arbitragem

AssCom Dourado

Daniel Guimarães*

O treinador do Cuiabá, Antônio Oliveira, criticou a arbitragem após o empate de 1 a 1 contra o Corinthians no último sábado, 10 de junho, em partida válida pela 10ª rodada do Campeonato Brasileiro. Nos instantes finais da partida, quando o Cuiabá ainda vencia o confronto, o árbitro mineiro André Luiz Skettino Policarpo Bento não parou o jogo após um atleta auriverde ficar caído em campo.

Segundo Oliveira, se fosse um jogador do Corinthians que tivesse desabado dentro de campo, a situação teria sido diferente e o árbitro pararia o confronto. Para o treinador do Cuiabá, a diferença de tratamento é devido ao fato de o Alvinegro ter 'mais tradição' no futebol.

"Nós respeitamos a cultura desportiva, já estou aqui há alguns anos e as pessoas não podem vir aqui com uma ideia já pre-

meditada. O diálogo é fundamental. O campo nos últimos 15 minutos inclinou, se fosse para o outro lado, e eu respeito, é um grande clube, eles olham ainda pro emblema. E por tudo que este clube tem representado nos últimos anos, o Cuiabá merece respeito. E hoje, principalmente nos últimos 15 minutos, nós não nos sentimos respeitados", pontuou.

"Não é possível um jogador estar no chão, lesionado, e o árbitro passar em frente e a jogada prosseguir. E se sai um gol? Onde está o respeito? Porque se fosse ao contrário, tenho certeza que não era assim. Essa é a minha indignação", encerrou.

O gol auriverde foi anotado pelo centroavante Deyverson, em uma cabeçada. Algoz dos alvinegros, o jogador foi alvo de um torcedor, que atirou um cortador de unha em seu pescoço. O fato aconteceu aos 33 minutos do segundo tempo, quando o



Oliveira (ao fundo) avalia que arbitragem trata Cuiabá com descaso: "eles olham ainda pro emblema"

atacante estava saindo de campo para dar lugar a Isidro Pitta.

Dois minutos depois de Deyverson deixar o gramado, o Cuiabá tentava segurar o resultado posi-

tivo, mas acabou cedendo à pressão corintiana e sofreu o empate. O gol alvinegro foi marcado pelo meia Ruan Oliveira.

Com novos compromissos pelo Brasileiro, ambas

as equipes voltam a campo no meio desta semana, mas em dias diferentes. O Cuiabá duela contra o Botafogo na quinta-feira, 15 de junho, às 19h, na Arena Pantanal. Já o Corinthians

joga fora de casa contra o Santos, nesta quarta-feira (16), também às 19h. Ambos os jogos estão no fuso-horário de Mato Grosso.

*Estagiário sob supervisão do editor Gabriel Soares

RUGBY

Cuiabá é a 1ª cidade do Centro-Oeste a receber a seleção brasileira

Daniel Guimarães*

Cuiabá recebeu pela primeira vez na história um confronto da seleção brasileira de Rugby XV feminino. Além disso, o duelo também registrou uma marca inédita para o Centro Oeste, já que nem Mato Grosso do Sul, nem Goiás já haviam recebido as Yaras - como as jogadoras da seleção brasileira são conhecidas.

O duelo foi disputado no domingo, 11 de junho, no estádio

Dutrinha, contra a Colômbia, pelo Americas Rugby Trophy Women, torneio triangular que também contou com a presença dos Estados Unidos e foi realizado para preparar as seleções para as qualificatórias do Mundial.

As brasileiras se esforçaram, mas saíram de campo com a derrota por 18 a 15, resultado que eliminou as chances de título das brasileiras, uma vez que o jogo de domingo foi o último da competi-

ção. As Yaras entraram em campo precisando da vitória para sair com o título, pois haviam empatado contra os Estados Unidos na estreia. Com a derrota para as colombianas, quem ficou com a taça foram as norte-americanas, que apesar de somar a mesma pontuação da Colômbia, levaram vantagem no saldo de pontos - o total da pontuação marcada pela equipe subtraída pelos pontos sofridos.

Com a derrota na competição, o Brasil terminou em último lugar no triangular. No entanto, a oportunidade de buscar a revanche será já no mês seguinte, quando o Brasil viaja a Medellín, na Colômbia, para enfrentar a seleção

colombiana em dois duelos, nos dias 5 e 9 de julho. As partidas serão disputadas em locais com qualificadorias da Liga Mundial.

*Estagiário sob supervisão do editor Gabriel Soares

PREFEITURA MUNICIPAL DE CANARANA
AVISO DE LICITAÇÃO PREGÃO PRESENCIAL Nº 018/2023
A Prefeitura Municipal de Canarana-MT, através de seu Pregoeiro Oficial, torna público o Registro de preços para futura e eventual contratação de empresa para prestação de serviços de limpeza de lotes urbanos, podas de arvoredos, limpeza de prédios públicos, praças, rotatórias, canteiros das avenidas, plantio e fornecimento de gramas, capina, dentre outros, para atender as necessidades das Secretarias Municipais de Canarana-MT, de acordo com as especificações dos editais e anexos, na modalidade PREGÃO PRESENCIAL no dia 23/06/2023 às 13h30min (Horário Brasília) no dia 23/06/2023, com aplicação subsidiária da Lei nº. 8.666/93, suas alterações e demais disposições aplicáveis. Os interessados poderão solicitar e retirar o edital completo na Prefeitura Municipal de Canarana-MT - podendo ser retirado pessoalmente, por telefone (65) - 3478.1200, no horário das 12h00min às 18h00min, através do e-mail licitacao@canarana@gmail.com ou no endereço eletrônico www.canarana.mt.gov.br.
Canarana-MT, 12 de junho de 2023.
DAVID ANDERSON MARIANO DA SILVA
Pregoeiro Oficial

PREFEITURA MUNICIPAL DE ÁGUA BOA
AVISO DE LICITAÇÃO PREGÃO ELETRÔNICO Nº 016/2023
A Prefeitura Municipal de Água Boa, estado de Mato Grosso, através de sua Pregoeira Oficial, nomeada pelo Decreto nº. 4.004/2023, comunica aos interessados que será aberta licitação na modalidade de Pregão Eletrônico, que será regida pelo Decreto nº. 10.024/2019 e pela Lei nº. 10.520 de 17 de julho de 2.002, com aplicação subsidiária da Lei nº. 8.666/93 e suas alterações posteriores e demais disposições aplicáveis. MODALIDADE: Pregão Eletrônico nº. 016/2023. OBJETO: Registro de Preços para futura e eventual aquisição de materiais, tubos e de conexões para a manutenção da rede de água e esgoto do município de Água Boa - MT. DATA: 26/06/2023. HORÁRIO DE BRASÍLIA: 08:30 horas. ENDEREÇO ELETRÔNICO: www.bl.org.br. O Edital contendo as instruções estará à disposição dos interessados na sede da Prefeitura Municipal de Água Boa MT, no horário das 07:30 às 11:30 e das 13:30 às 17:30 horas, no site da prefeitura, www.aguaboamt.gov.br, no www.bl.org.br e através do e-mail pregao4@aguaboamt.gov.br.
Água Boa-MT, 12 de junho de 2023.
Alicia Lopes Maciel
Pregoeira Oficial

PREFEITURA MUNICIPAL DE VÁRZEA GRANDE
AVISO DE ADJUDICAÇÃO E HOMOLOGAÇÃO PREGÃO ELETRÔNICO SRP Nº 20/2023
Processo nº 865813/2023. OBJETO: REGISTRO DE PREÇO PARA FUTURA E EVENTUAL AQUISIÇÃO DE INSUMOS (TIRAS PARA MEDIR GLICOSE) PARA ATENDER A REDE DA SECRETARIA MUNICIPAL DE SAÚDE DE VÁRZEA GRANDE - MT. O certame foi ADJUDICADO E HOMOLOGADO em 01/06/2023, sagrando-se a empresa: OK BIOTECH COMÉRCIO E DISTRIBUIÇÃO DE MATERIAIS ODONTOMÉDICO HOSPITALARES LTDA EPP, pessoa jurídica de direito privado, inscrita no CNPJ nº 36.441.185/0001-17, situada na Avenida Gupe n. 10.767 Galpão 25 Sala 09 Bairro: JD. Belval CEP:06.442-120, Barueri - SP, Telefone:(11) 99282-4747 endereço eletrônico: licitacao@okbiotech.com.br sendo representada neste ato pelo(a) Senhor(a) Fernanda Jacintho Augusto, inscrito no CPF n. 186.991.168-70, denominada REGISTRADA, vencedora do item 01 com o valor total de R\$ 627.600,00 (Seiscientos e Vinte e sete Mil e Seiscentos Reais). O presente documento está disponível no site: www.varzeagrande.mt.gov.br.
Várzea Grande - MT, 01 de junho de 2023
Gonçalo Aparecido de Barros
Secretário Municipal de Saúde/SMSVG

PREFEITURA MUNICIPAL DE ALTO ARAGUAIA
PREGÃO PRESENCIAL Nº 032/2023 EDITAL COMPLEMENTAR 001
Informações específicas: Retifica-se o edital do Pregão Presencial 032/2023, no que se refere à Qualificação Técnica, item b. Conforme determina o Parágrafo 4º artigo 21 da Lei 8666/93, alterando a data de abertura para o dia 28/06/2023 às 08:30hs. Objeto: REGISTRO DE PREÇO PARA FUTURA EVENTUAL CONTRATAÇÃO DE EMPRESA ESPECIALIZADA NA PRESTAÇÃO DE SERVIÇOS DE MANUTENÇÃO EM GERAL DE GELADEIRAS, FREEZER, BEBEDOUROS, RECARGA, INSTALAÇÃO E DESINSTALAÇÃO DE AR CONDIÇÃO E NDO PREDIAL PARA ATENDER À SOLICITAÇÃO DE DIVERSAS SECRETARIAS DESSE MUNICÍPIO - LICITAÇÃO COM ALGUNS LOTES EXCLUSIVOS PARA ME, EPP E MEI. Entrega e Abertura dos Envelopes: Até as 08:30 horas (horário de Brasília), do dia 28/06/2023. Editais original e complementar: Afixado no endereço acima ou pelo e-mail licitacao@altoaraguaia.mt.gov.br/. Fundamento Legal: Lei nº 10.520/2002, 8.666/93 e alterações.
Alto Araguaia - MT, 12 de Junho de 2023
Juliane Ribeiro Teles
Pregoeira

A Prefeitura Municipal de São José dos Quatro Marcos/MT, CNPJ nº 15.024.029/0001-80, torna público que requerer junto a SEMA - Secretaria de Estadual de Meio Ambiente, a Licença por Adesão e Compromisso (LAC), para instalação de bueiro celular de concreto, nas coordenadas P1 15°37'2.000"S - 58°10'49,680"W e P2 15°37'58,300"S - 58°10'35,600"W, Localizados no Perímetro Urbano, Perímetro Urbano no Município de São José dos Quatro Marcos-MT.

PREFEITURA MUNICIPAL DE SAPEZAL
AVISO DE ABERTURA PREGÃO PRESENCIAL EDITAL C/SRP Nº 036/2023
O Município de Sapezal, Torna Público que realizará sessão pública para julgamento do procedimento licitatório na Modalidade de PREGÃO PRESENCIAL Nº C/SRP 036/2023, tipo MENOR PREÇO POR ITEM para FUTURA E EVENTUAL CONTRATAÇÃO DE EMPRESA ESPECIALIZADA NA PRESTAÇÃO DE SERVIÇO DE TAPEÇARIA COM FORNECIMENTO DE MATERIAL E CONFECÇÃO DE TOLDO para atender as Secretarias do Município de Sapezal/MT.
Data da Sessão: 26 de junho de 2023.
Horário: 08:00 horas, (Horário Local).
Local da Sessão: Sala de Licitações, localizada no Paço Municipal situado na Av. Antônio André Maggi, nº 1.400 - Centro.
O Edital completo estará à disposição dos interessados no site da Prefeitura Municipal de Sapezal/MT - Site www.sapezal.mt.gov.br. Maiores informações (065) - 3383-4500.
Mariza Bento da Silva
Presidente da Comissão de Contratação

SEST SENAT Serviço Social do Transporte
Serviço Nacional de Aprendizagem do Transporte
SERVIÇO SOCIAL DO TRANSPORTE - SEST UNIDADE A Nº 003
AVISO DE RESULTADO DE LICITAÇÃO CONCORRÊNCIA Nº 010/2023
O Serviço Social do Transporte - SEST torna público o resultado da Concorrência nº 010/2023, que teve por objeto Selecionar e contratar empresa especializada para o Serviço de Revitalização/Preparação de dois Campos de Futebol 7 Society (com medidas aproximadas de 45mx25m) abrangendo o tratamento do terreno e o plantio de grama esmeralda e/ou são carlos incluso todos os insumos e ferramentas necessários para a prestação do serviço atendendo a Unidade A03 Cuiabá/MT. A sessão pública de licitação ocorreu na data de 07 de junho de 2023, às 14h na sede do SEST SENAT em Cuiabá, por não acudirem interessados na sessão de licitação restou DESERTA.
Salwa Mayara de Almeida Guilherme
Presidente da Comissão Permanente de Licitação

SINDICATO DO COMERCIO ATACADISTA E DISTRIBUIDOR DO ESTADO DE MATO GROSSO - SINCAD/MT
EDITAL DE CONVOCAÇÃO
Pelo presente edital, o Presidente do Sindicato do Comércio Atacadista e Distribuidor do Estado de Mato Grosso - SINCAD-MT, no uso de suas atribuições estatutárias, convoca todas as empresas associadas e em dia com suas obrigações, para comparecerem à Assembleia Geral Extraordinária designada para o dia 28 de junho de 2023, às 19h00min, em primeira convocação, e às 19h30min, em segunda convocação, na sede do Sindicato, localizada na Rua Tenente nº 177 - Sala A, Bairro Centro, Várzea Grande-MT, para deliberar e aprovar sobre a seguinte ordem do dia: a) Alteração Estatutária de mudança de endereço da sede do SINCAD-MT;
Várzea Grande-MT, 13 de junho de 2023
Paulo César Coelho Backes
Presidente do SINCAD-MT

PREFEITURA MUNICIPAL DE RONDONÓPOLIS
SECRETARIA MUNICIPAL DE ADMINISTRAÇÃO
RESULTADO DE JULGAMENTO DE HABILITAÇÃO MODALIDADE: "TOMADA DE PREÇO Nº 35/2023"
A Prefeitura Municipal de Rondonópolis, Estado de Mato Grosso, torna públicos a todos interessados, que em Licitação na Modalidade de Tomada de Preço nº 35/2023, tendo como objeto: "Reforma do canteiro central da avenida Bandeirantes, no Município de Rondonópolis - MT, conforme projeto básico, justificativa de qualificação técnica e justificativa de qualificação econômica-financeira parte integrante do projeto básico encaminhada pela Secretaria Municipal de Infraestrutura anexo ao edital".
De nossa análise temos:
A empresa Medeiros Engenharia e Construções, atendeu todas as exigências editalísticas.
A empresa Msr Engenharia Ltda, atendeu todas as exigências editalísticas.
A empresa H.P. Redlinski, não atendeu todas as exigências editalísticas.
A empresa THS Construtora e Incorporadora Ltda, não atendeu todas as exigências editalísticas.
As empresas: Medeiros Engenharia e Construções e Msr Engenharia Ltda, atenderam todas as exigências editalísticas e estão habilitadas para próxima fase do certame.
E as empresas H.P. Redlinski e THS Construtora e Incorporadora Ltda estão inabilitadas para próxima fase do certame.
Sendo assim a Comissão abre o prazo recursal de 05 (cinco) dias úteis para manifestação de Recurso Administrativo, ata completa disponível no Diorondon.
Rondonópolis-MT, 12 de junho de 2023
Paula Cristiane Moraes Pereira
Presidente da Comissão Permanente de Licitação

SENAR/MT - SERVIÇO NACIONAL DE APRENDIZAGEM RURAL
AVISO DE ABERTURA DO PREGÃO ELETRÔNICO Nº 041/2023/SENAR/MT
Objeto: Constitui objeto do presente instrumento o Registro de Preço para futura e eventual aquisição de KITS DE EQUOTERAPIA, para atender ao Serviço Nacional de Aprendizagem Rural de Mato Grosso - SENAR/MT, conforme condições, quantidades e especificações constantes neste Edital e seus anexos. Data da Sessão: 23/06/2023. Abertura da Sessão Pública: 09h00min (horário de Brasília). Prazo para cadastro das propostas: Até 23/06/2023 - Horas 09h00min (horário de Brasília). Plataforma Eletrônica: Portal de Compras do Governo Federal (Site: https://www.gov.br/compras/pt-br). Vistas e Cópia do Edital: Os autos permanecerão com vista franqueada aos interessados no site https://sistemafamato.org.br/senarm/licitacoes/ e https://www.gov.br/compras/pt-br, bem como na sede do SENAR/MT na Equipe de Aquisições, de segunda-feira a sexta-feira das 08h30min às 12h30min e das 14h30min às 16h30min. (HORÁRIO DE BRASÍLIA) ou pelo e-mail cpl@senarmt.org.br. Informações: Telefone: (65) 3928-5802/3928-4892. E-mail: cpl@senarmt.org.br.
Pregoeira: Thayla Joana Schenberger
Ordenador de Despesas: José Luiz Martins Fidelis

SENAR/MT - SERVIÇO NACIONAL DE APRENDIZAGEM RURAL
AVISO DE ABERTURA DO PREGÃO ELETRÔNICO Nº 042/2023/SENAR/MT
Objeto: Constitui objeto do presente instrumento o Registro de Preços para futura e eventual contratação de empresa para a prestação de serviço de LOCAÇÃO DE VEÍCULO TIPO VAN COM MOTORISTA, SEMANAL, para atender o Centro de Treinamento e Difusão Tecnológica de Sapezal/MT, do Serviço Nacional de Aprendizagem Rural de Mato Grosso - SENAR/MT, conforme condições, quantidades e especificações constantes neste Edital e seus anexos. Data da Sessão: 27/06/2023. Abertura da Sessão Pública: 09h00min (horário de Brasília). Prazo para cadastro das propostas: Até 27/06/2023 - Horas 09h00min (horário de Brasília). Plataforma Eletrônica: Portal de Compras do Governo Federal (Site: https://www.gov.br/compras/pt-br). Vistas e Cópia do Edital: Os autos permanecerão com vista franqueada aos interessados no site https://sistemafamato.org.br/senarm/licitacoes/ e https://www.gov.br/compras/pt-br, bem como na sede do SENAR/MT na Equipe de Aquisições, de segunda-feira a sexta-feira das 08h30min às 12h30min e das 14h30min às 16h30min. (HORÁRIO DE BRASÍLIA) ou pelo e-mail cpl@senarmt.org.br. Informações: Telefone: (65) 3928-5802/3928-4892. E-mail: cpl@senarmt.org.br.
Pregoeira: Ana Cristina Cigerza
Ordenador de Despesas: José Luiz Martins Fidelis

SENAR/MT - SERVIÇO NACIONAL DE APRENDIZAGEM RURAL
AVISO DE ABERTURA DO PREGÃO ELETRÔNICO Nº 043/2023/SENAR/MT
Objeto: Constitui objeto do presente instrumento o Registro de Preço para futura e eventual AQUISIÇÃO DE UTENSÍLIOS PARA EQUIPAR OS NÚCLEOS AVANÇADOS DE CAPACITAÇÃO - (Aparelho de Ar-Condicionado), para atender ao Serviço Nacional de Aprendizagem Rural de Mato Grosso - SENAR/MT, conforme condições, quantidades e especificações constantes neste Edital e seus anexos. Data da Sessão: 23/06/2023. Abertura da Sessão Pública: 09h00min (horário de Brasília). Prazo para cadastro das propostas: Até 23/06/2023 - Horas 09h00min (horário de Brasília). Plataforma Eletrônica: Portal de Compras do Governo Federal (Site: https://www.gov.br/compras/pt-br). Vistas e Cópia do Edital: Os autos permanecerão com vista franqueada aos interessados no site https://sistemafamato.org.br/senarm/licitacoes/ e https://www.gov.br/compras/pt-br, bem como na sede do SENAR/MT na Equipe de Aquisições, de segunda-feira a sexta-feira das 08h30min às 12h30min e das 14h30min às 16h30min. (HORÁRIO DE BRASÍLIA) ou pelo e-mail cpl@senarmt.org.br. Informações: Telefone: (65) 3928-5802/3928-4892. E-mail: cpl@senarmt.org.br.
Pregoeira: Dandra Renata Souza Lima
Ordenador de Despesas: José Luiz Martins Fidelis

Pág 02 pdf

Código do documento bbcb8d3e-3281-4ec6-b37c-429a519e4a64

Anexo: Pág. 03.pdf
Anexo: Pág. 06.pdf
Anexo: Pág. 07.pdf



Assinaturas



GEANDRÉ FRANK LATORRACA
kileamorim@gmail.com
Assinou

GEANDRÉ FRANK LATORRACA

Eventos do documento

12 Jun 2023, 18:27:22

Documento bbcb8d3e-3281-4ec6-b37c-429a519e4a64 **criado** por GEANDRE FRANK LATORRACA (45bebb43-f248-4d5f-a2b7-254f9305fd3d). Email:fiscal2@jwcont.com.br. - DATE_ATOM: 2023-06-12T18:27:22-03:00

12 Jun 2023, 18:29:18

Assinaturas **iniciadas** por GEANDRE FRANK LATORRACA (45bebb43-f248-4d5f-a2b7-254f9305fd3d). Email: fiscal2@jwcont.com.br. - DATE_ATOM: 2023-06-12T18:29:18-03:00

12 Jun 2023, 18:30:31

GEANDRÉ FRANK LATORRACA **Assinou** - Email: kileamorim@gmail.com - IP: 201.71.154.73 (201-71-154-73.static.younet.com.br porta: 7190) - **Geolocalização: -15.609153 -56.07983** - Documento de identificação informado: 900.895.291-20 - DATE_ATOM: 2023-06-12T18:30:31-03:00

Hash do documento original

(SHA256):d345e1cf066df71c5e2aec3644991e001fbf00bb41725e3ddf3b88c8bb1a41fd
(SHA512):a5d26f0374c4ac1949c922ad132a62895f23f5df3e4d89160c96cdb32e9401d71558f6a62749e858e8fd1d248d4be0ecfb22edf15119ddc1c8e8247a154291dc

Hash dos documentos anexos

Nome: Pág. 03.pdf
(SHA256):9a7c2ba69bc421d57cc48e1c79722a192d4cc72d1b5b2ccea64abf53832a7f38
(SHA512):79d33a679cc78af4dff6419223806d73f24a5566c8f0cbb45a810f8a4b1f230423a7482aedeed14a694705731d988eadecb1b093b1f563ffb25a676658475

Nome: Pág. 06.pdf
(SHA256):efaf2d98ec05af78db17fbc91483476443ba6e10f612751ba20f339d094c9fe8
(SHA512):4f4331207fee8c21569c75244ac047adafd8a84527fae912209c6fdff7ade29c89c6de6e66ad8093730aebcb236f2428ab727c9b9989cd301a530dccebe314b2

Nome: Pág. 07.pdf
(SHA256):c6ba8bf9ee0621743fb5aba77019f82d6ecf301c89e86daf02c59a3f7e5ab371
(SHA512):b00b4f539bd5c29ab2262acb9d7531ff1ec57a934b0000008b59c60c115ade727725bb49bd8f9e0b81f053cb33109decc4ac9db698974994239e2be003f86796

Esse log pertence **única e exclusivamente** aos documentos de HASH acima



Esse documento está assinado e certificado pela D4Sign